

## **REGULAMIN MONITORINGU WIZYJNEGO**

z dnia 29.10.2018 r.

### **Zespołu Edukacyjnego w Skwierzynie**

Na podstawie art. 108a ustawy z dnia 14 grudnia 2016 r. Prawo oświatowe (Dz. U. z 2018 r. poz. 996, 1000, 1290 i 1669) określa się cel i zasady funkcjonowania systemu monitoringu wizyjnego, miejsca instalacji kamer systemu, reguły rejestracji i przechowywania zapisu z kamer, sposób ich zabezpieczenia oraz tryb udostępniania danych z zapisu z kamer w Zespole Edukacyjnym w Skwierzynie.

**§ 1.** 1. Administratorem systemu wizyjnego jest Dyrektor Zespołu Edukacyjnego w Skwierzynie z siedzibą przy ul. Mickiewicza 26, 66-440 Skwierzyna – zwany dalej Administratorem.

2. Ilekroć w dalszej części Regulaminu monitoringu wizyjnego jest mowa bez bliższego określenia o:

- 1) monitoringu lub monitoringu wizyjnym – należy przez to rozumieć system monitoringu wizyjnego, nad którym nadzór sprawuje Administrator;
- 2) szkole – należy przez to rozumieć Zespół Edukacyjny Szkołę Podstawową z Oddziałami Integracyjnymi im. Kornela Makuszyńskiego w Skwierzynie;
- 3) przedszkolu – należy przez to rozumieć Zespół Edukacyjny Przedszkole Integracyjne „Gromadka Misia Uszatka” w Skwierzynie;
- 4) wychowankach lub uczniach – należy przez to rozumieć wychowanków lub uczniów odpowiednio przedszkola lub szkoły;
- 5) pracownikach – należy przez to rozumieć pracowników zatrudnionych w Zespole Edukacyjnym w Skwierzynie bądź w przedszkolu lub szkole wchodzących w skład zespołu, w tym nauczycieli;
- 6) dyrektorze – należy przez to rozumieć dyrektora Zespołu Edukacyjnego w Skwierzynie, który jest jednocześnie dyrektorem przedszkola i szkoły.

**§ 2.** Celem prowadzenia monitoringu wizyjnego jest zapewnienie bezpieczeństwa wychowankom, uczniom i pracownikom oraz ochrona mienia, nad którym nadzór sprawuje dyrektor.

**§ 3.** 1. Monitoring obejmuje teren budynków Administratora oraz teren wokół budynków Administratora.

2. Monitoring nie obejmuje pomieszczeń, w których odbywają się zajęcia dydaktyczne, wychowawcze i opiekuńcze, pomieszczeń, w których uczniom jest udzielana pomoc psychologiczno-pedagogiczna, pomieszczeń przeznaczonych do odpoczynku i rekreacji pracowników, pomieszczeń sanitarnohigienicznych, gabinetu profilaktyki zdrowotnej, szatni i przebieralni.

3. Monitoring funkcjonuje całodobowo.

4. Monitoring nie jest połączony z możliwością bieżącego przekazywania lub rejestracji dźwięku pozwalającego na słuchanie lub zapis prowadzonych rozmów. Rejestracji i zapisowi na nośnikach fizycznych podlega tylko obraz (wizja) z kamer systemu monitoringu.

5. System monitoringu wizyjnego składa się z:

- 1) kamer rejestrujących obraz;
- 2) urządzeń rejestrujących i zapisujących obraz na nośniku fizycznym;
- 3) stacji monitorowania umożliwiających podgląd rejestrowanego obrazu.

6. Urządzenia wchodzące w skład monitoringu wizyjnego rozmieszczone są według *Planu rozmieszczenia monitoringu wizyjnego*, który stanowi załącznik nr 1 do niniejszego regulaminu.

7. Elementy monitoringu wizyjnego w miarę konieczności i możliwości finansowych są udoskonalane, wymieniane, rozszerzane.

§ 4. 1. Miejsca objęte monitoringiem wizyjnym są oznakowane stosownymi tabliczkami informacyjnymi z napisem „obiekt monitorowany”.

2. W sekretariacie, na tablicy ogłoszeń w każdym budynku objętym monitoringiem oraz na stronie internetowej Administratora w zakładce „Polityka prywatności” zamieszcza się klauzulę informacyjną dotyczącą monitoringu w brzmieniu określonym w załączniku nr 2 do niniejszego regulaminu.

§ 5. Bieżący dostęp do obrazu i zapisu monitoringu mają upoważnieni do tego przez Administratora pracownicy oraz pracownicy firm świadczących usługi konserwacji urządzeń monitorujących i udostępniających/wynajmujących urządzenia rejestrujące na podstawie umowy powierzenia zawartej z Administratorem. Osoby te zobowiązane są do przestrzegania przepisów prawa w zakresie danych osobowych

§ 6. 1. Zapis z systemu monitoringu wizyjnego może być udostępniony jedynie uprawnionym organom w zakresie prowadzonych przez nie czynności prawnych, np. Policji, Sądom, Prokuraturze na ich pisemny wniosek.

2. Zapisy z kamer przechowywane są przez okres nie dłuższy niż 3 miesiące a następnie dane ulegają usunięciu poprzez nadpisanie danych na urządzeniu rejestrującym.

3. W uzasadnionych przypadkach na podstawie wniosków organów, o których mowa w ust. 1, w szczególności, gdy urządzenia monitoringu wizyjnego zarejestrowały zdarzenie związane z naruszeniem bezpieczeństwa osób i mienia, okres przechowywania danych może ulec wydłużeniu o czas niezbędny do zakończenia postępowania, którego przedmiotem jest zdarzenie zarejestrowane przez monitoring wizyjny.

4. Osoba zainteresowana zabezpieczeniem zapisu z monitoringu na potrzeby przyszłego postępowania może zwrócić się do Administratora z pisemnym wnioskiem o sporządzenie jego kopii, wskazując dokładną datę, a także czas i miejsce zdarzenia. Wniosek należy złożyć w sekretariacie szkoły, w terminie do 5 dni licząc od dnia, w którym zdarzenie mogło zostać zarejestrowane przez monitoring wizyjny.

5. Mogą występować nieznaczne różnice między czasem rzeczywistym a czasem uwidocznionym na materiale z monitoringu, ponieważ system nie jest zsynchronizowany z zewnętrznym źródłem czasu.

6. Osoba upoważniona sporządza kopię nagrania z monitoringu wizyjnego za okres, którego dotyczy wniosek osoby zainteresowanej oraz oznacza ją w sposób trwały następującymi danymi:

- 1) numer porządkowy kopii;
- 2) okres, którego dotyczy nagranie;
- 3) źródło danych, np. kamera nr ... na budynku ...;
- 4) data wykonania kopii;
- 5) dane osoby, która sporządziła kopię.

7. Kopia przechowywana jest w zamkniętym pomieszczeniu i udostępniana uprawnionym organom, o których mowa w ust. 1. W przypadku bezczynności uprawnionych organów kopia jest niszczone po upływie sześciu miesięcy od dnia jej sporządzenia, a z czynności tej sporządza się protokół. Jeśli osoba zainteresowana zabezpieczeniem zapisu z monitoringu przed upływem wskazanych wyżej 6 miesięcy zwróci się do Administratora z prośbą o wydłużenie 6-miesięcznego terminu, Administrator przedłuży okres przechowywania nagrania o kolejne 6 miesięcy.

8. Zapis z monitoringu wizyjnego wydawany jest za pokwitowaniem.

9. Kopie zapisu z monitoringu podlegają zaewidencjonowaniu w rejestrze obejmującym następujące informacje:

- 1) numer porządkowy kopii;
- 2) okres, którego dotyczy nagranie;
- 3) źródło nagrania, np. kamera nr ... na budynku ...;
- 4) datę wykonania kopii;
- 5) dane i podpis osoby, która sporządziła kopię;
- 6) w przypadku wydania kopii – dane organu, któremu udostępniono zapis;
- 7) w przypadku zniszczenia kopii – datę zniszczenia i podpis osoby, która kopię zniszczyła.

§ 7. 1. Monitorowanie wizyjne stanowi środek wspierający wobec realizowanego w przedszkolu i szkole planu dyżurów nauczycielskich, pracy woźnych i portiera. Monitoring nie zwalnia wyżej wymienionych osób od wypełniania swoich obowiązków.

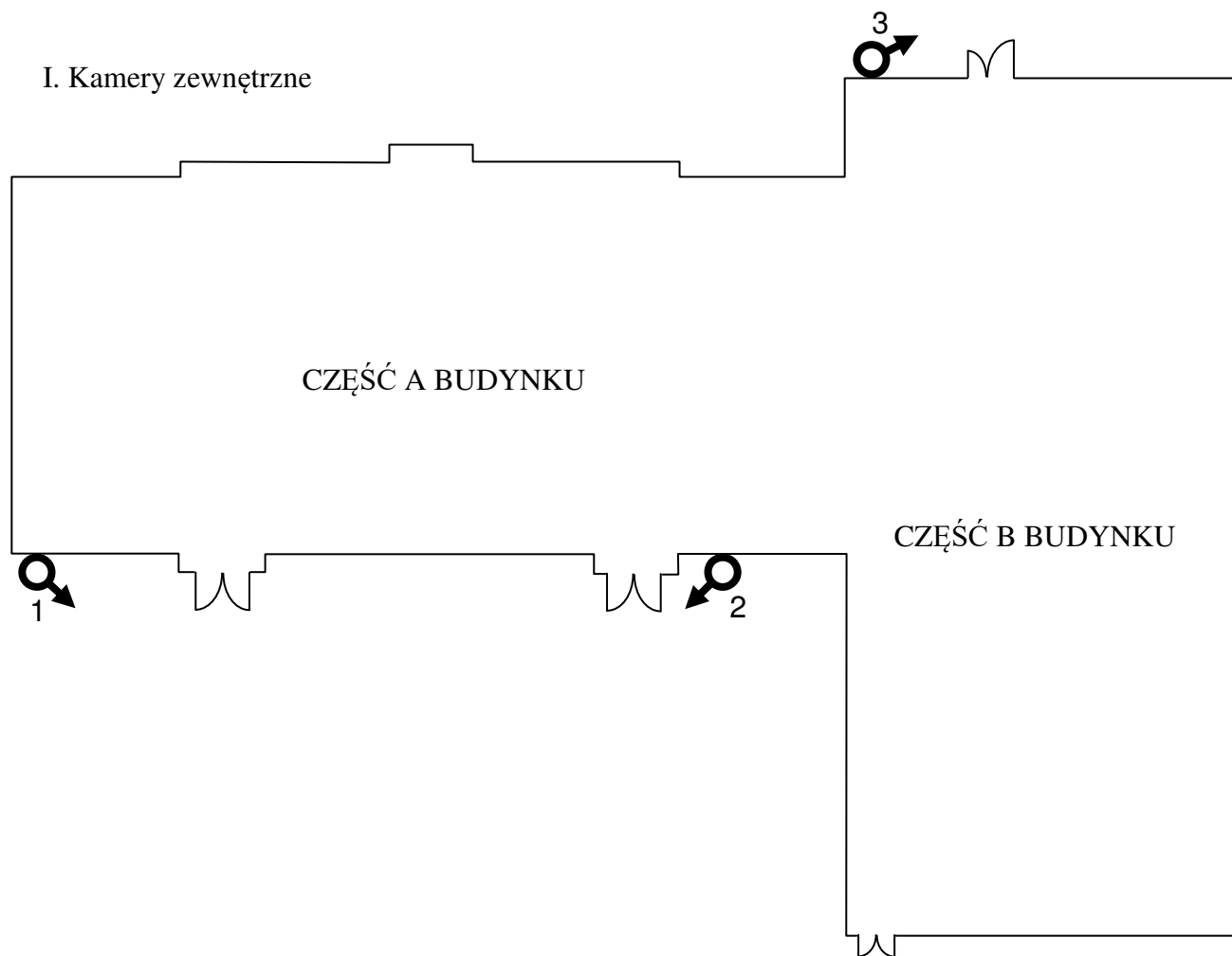
2. Dane zawarte na nośnikach fizycznych nie stanowią informacji publicznej i nie podlegają udostępnianiu w oparciu o przepisy o dostępie do informacji publicznej.


3. Regulamin dostępny jest na stronie internetowej Administratora w zakładce „Statut”.
4. Regulamin wchodzi w życie z dniem 29.10.2018 r.

**Planu rozmieszczenia monitoringu wizyjnego**  
stan na 29.10.2018 r.

Budynek – ul. Batorego 14

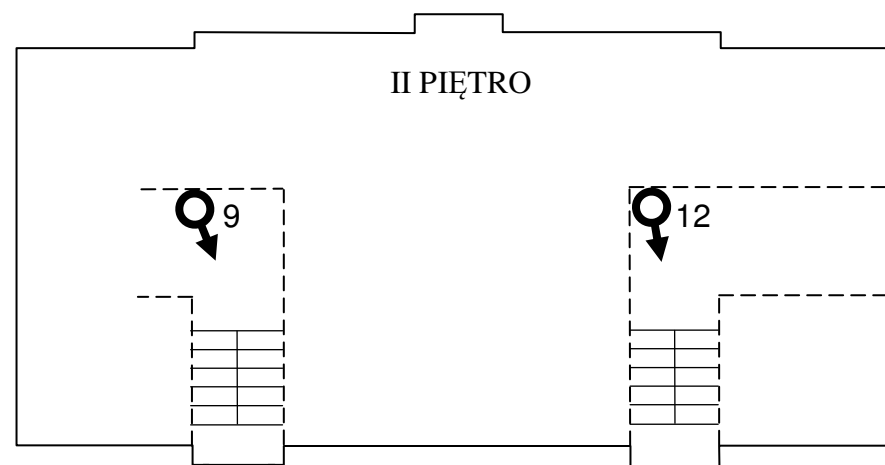
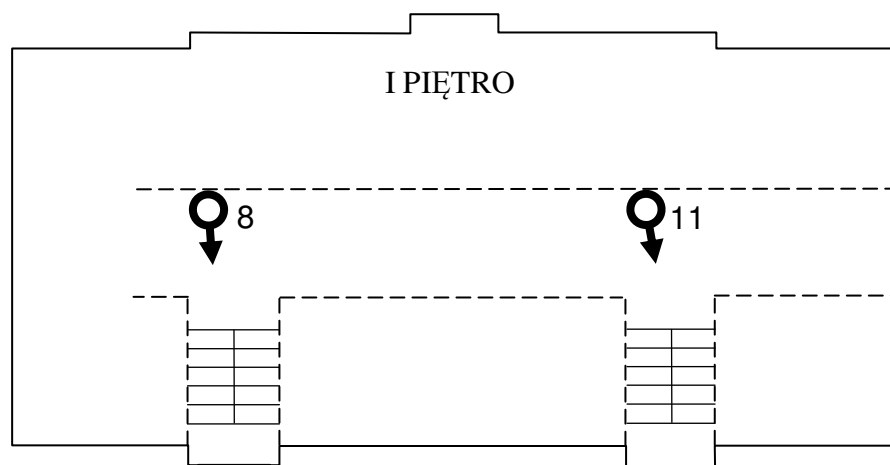
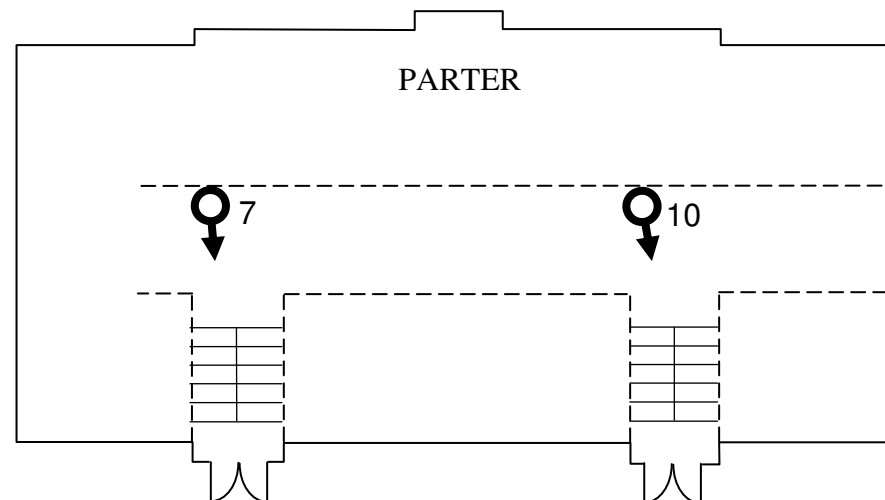
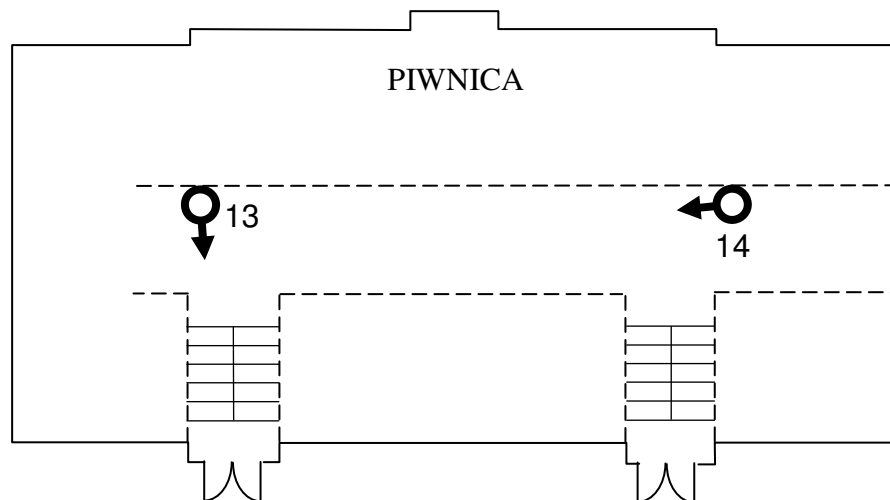
I. Kamery zewnętrzne



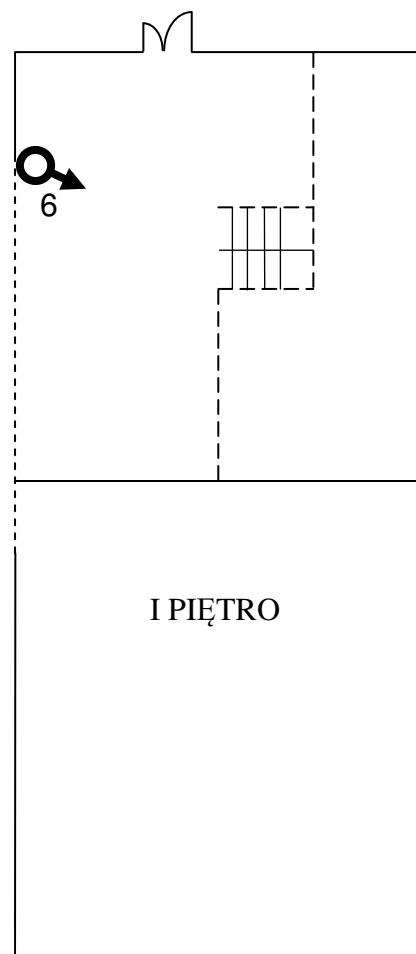
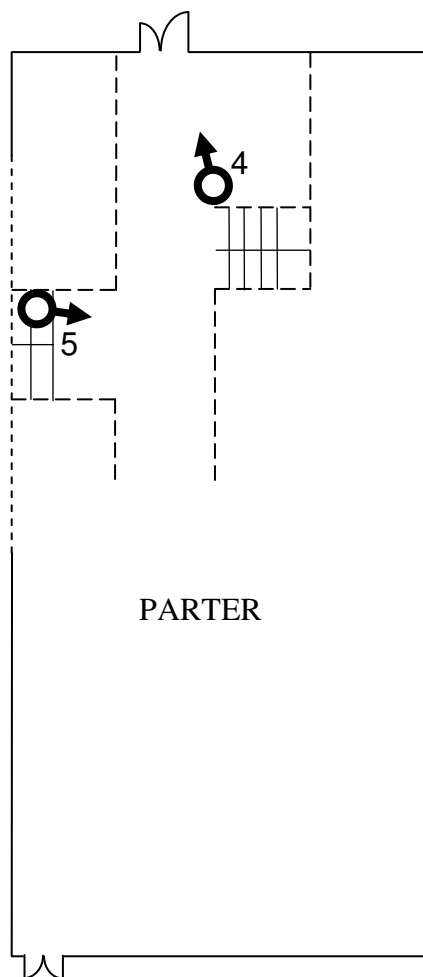
X  kamera nr X z kierunkiem obserwacji

## II. Kamery wewnętrzne

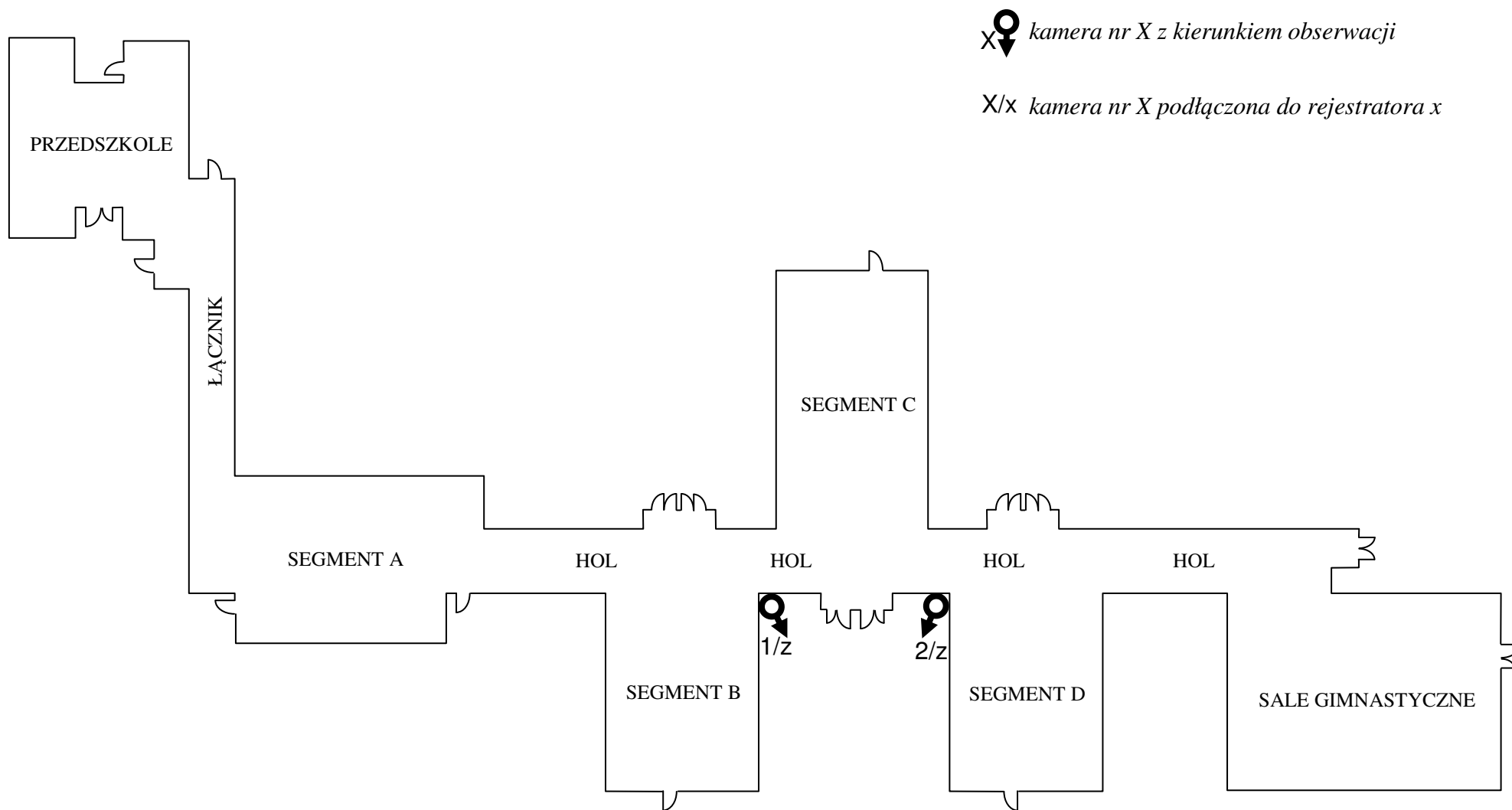
### CZEŚĆ A BUDYNKU



CZĘŚĆ B BUDYNKU

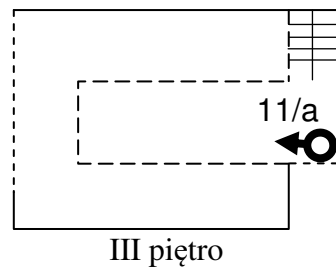
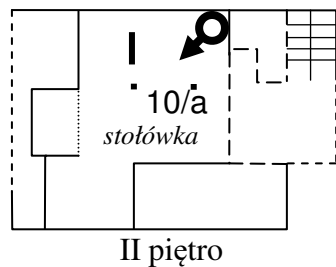


I. Kamery zewnętrzne

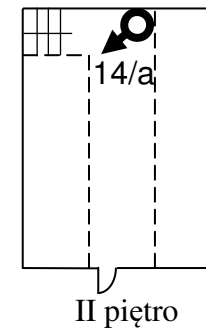
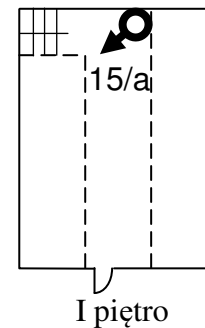
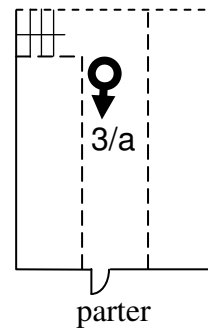


## II. Kamery wewnętrzne

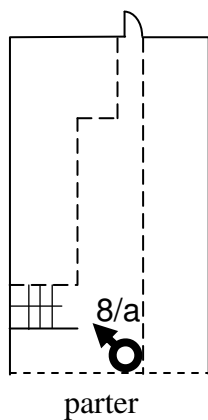
### SEGMENT A



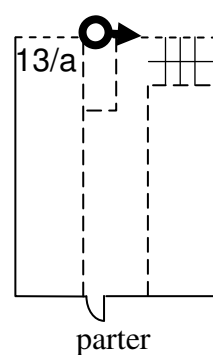
### SEGMENT B



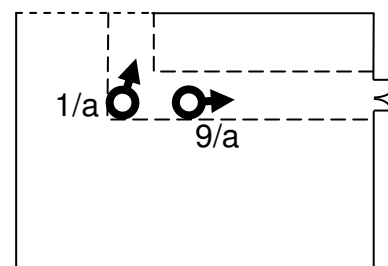
### SEGMENT C



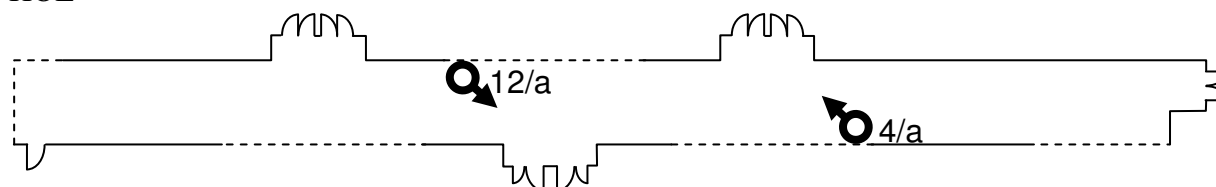
### SEGMENT D



### SALE GIMNASTYCZNE



### HOL





**OBOWIĄZEK INFORMACYJNY – MONITORING WIZYJNY**

1. Administratorem Pani/Pana danych osobowych jest:

---

*(pieczęćka Administratora)*

zwany dalej **Administratorem**. Administrator prowadzi operacje przetwarzania Pani/Pana danych osobowych.

2. Dane kontaktowe Inspektora Ochrony Danych Osobowych: **e-mail: inspektor@rodo-krp.pl, tel. +48 792 304 042.**
3. Podstawą przetwarzania Pani/Pana danych osobowych jest art. 6 ust. 1 lit. c, e Rozporządzenia Parlamentu Europejskiego i Rady (UE) 2016/679 z dnia 27 kwietnia 2016 r. w sprawie ochrony osób fizycznych w związku z przetwarzaniem danych osobowych i w sprawie swobodnego przepływu takich danych oraz uchylenia dyrektywy 95/46/WE (ogólne rozporządzenie o ochronie danych) z dnia 27 kwietnia 2016 r. (Dz.Urz.UE.L Nr 119, str. 1, dalej: RODO) oraz inne akty prawne, w szczególności ustawa z dnia 26 czerwca 1974 r. – Kodeks pracy oraz ustawa z dnia 14 grudnia 2016 r. – Prawo oświatowe.
4. Pani/Pana dane osobowe przetwarzane będą w celu zapewnienia bezpieczeństwa wychowanków, uczniów i pracowników oraz ochrony mienia - na podstawie art. 6 ust.1 lit. c, e RODO;
5. Przetwarzaniu mogą podlegać dane osobowe utrwalone na nagraniach z monitoringu wizyjnego, w szczególności w zakresie wizerunku, a także numeru rejestracyjnego pojazdu (jeśli monitoring obejmuje przestrzeń, w jakich mogą znajdować się pojazdy).
6. Monitoring wizyjny prowadzony jest w następujących pomieszczeniach: teren budynków Administratora (ul. Batorego: wejścia do budynku, ciągi komunikacyjne wewnątrz budynku – korytarze, klatki schodowe.; ul. Mickiewicza: wejścia do budynku, ciągi komunikacyjne – hol główny, korytarze, stołówka szkolna) i teren wokół budynków Administratora (ul. Batorego: wejścia do budynku; ul. Mickiewicza: wejścia do budynku oraz teren wokół budynku). Pomieszczenia i teren objęte monitoringiem oznaczone są tabliczkami z napisem: „obiekt monitorowany”.
7. Pani/Pana dane osobowe mogą być przetwarzane również przez podmioty, z którymi Administrator zawarł umowy powierzenia przetwarzania danych osobowych, a także przez podmioty, którym Administrator udostępnił dane osobowe. Do podmiotów tych zaliczają się kontrahenci Administratora, w szczególności podmioty działające w zakresie obsługi informatycznej, prawnej, ochrony osób i mienia lub ochrony danych osobowych, a także osoby, które wykażą interes w uzyskaniu zapisu z monitoringu, a udostępnienie tych nagrań jest dopuszczalne na podstawie przepisów prawa. W przypadku, gdy będą tego wymagały przepisy prawa, dane mogą być udostępnione organom państwowym lub samorządowym, organom wymiaru sprawiedliwości, organom ścigania, organom kontrolnym i organom podatkowym.
8. Pani/Pana dane osobowe nie są co do zasady przekazywane do państwa trzeciego lub organizacji międzynarodowych. Mogą być jednak przekazywane do Państwa trzeciego lub organizacji międzynarodowej w określonych przepisami obowiązującego prawa przypadkach. Jeżeli doszłoby do w/w przekazania zostanie Pani/Pan poinformowany o takim przekazaniu i stosowanych zabezpieczeniach, stwierdzeniu lub braku stwierdzenia przez Komisję Europejską odpowiedniego stopnia ochrony.
9. Zapisy z monitoringu będą przechowywane przez okres nieprzekraczający 3 miesięcy od dnia nagrania, chyba że przepisy szczególne stanowią inaczej.
10. Posiada Pani/Pan prawo do:
  - a) żądania od Administratora dostępu do swoich danych osobowych, ich sprostowania, usunięcia lub ograniczenia przetwarzania danych osobowych oraz powiadomienia odbiorców danych o sprostowaniu lub usunięciu danych osobowych lub ograniczeniu przetwarzania;
  - b) wniesienia sprzeciwu wobec przetwarzania;
  - c) przenoszenia danych osobowych;
  - d) otrzymywania kopii danych osobowych podlegających przetwarzaniu;
  - e) wniesienia skargi do organu nadzorczego (Prezesa Urzędu Ochrony Danych Osobowych).
11. W przypadku przetwarzania Pani/Pana danych na podstawie art. 6 ust. 1 lit. a RODO, przysługuje Pani/Panu prawo do cofnięcia zgody w dowolnym momencie bez wpływu na zgodność z prawem przetwarzania, którego dokonano na podstawie zgody przed jej cofnięciem.
12. Przebywanie na terenie lub w pomieszczeniach objętych monitoringiem wizyjnym (wskazanych w pkt. 6) powoduje, że Pani/Pana dane osobowe (określone w pkt. 5) są zbierane przez Administratora. W przypadku wizyty w przedszkolu lub szkole bądź przebywanie na monitorowanym obszarze, przetwarzanie danych jest niezbędne dla realizacji celów określonych w pkt. 4. W przypadku, gdy nie chce Pani/Pan, aby Pani/Pana dane osobowe zostały utrwalone na nagraniach z monitoringu, nie należy przebywać na terenie i w pomieszczeniach, na którym prowadzony jest monitoring wizyjny.
13. Pani/Pana dane osobowe nie podlegają zautomatyzowanemu podejmowaniu decyzji, w tym profilowaniu.

---

*(data i podpis Administratora)*